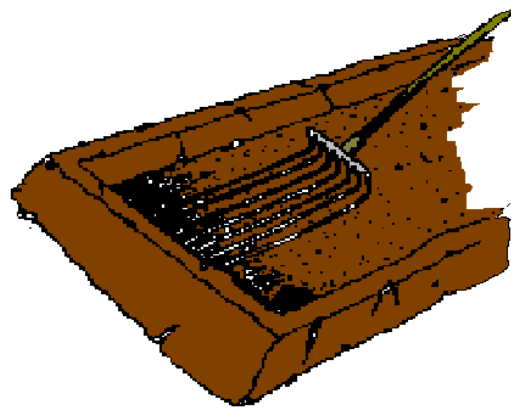


Guide pratique

Cultures Maraîchères



Confection d'une planche

CONFECTION D'UNE PLANCHE

SOMMAIRE GENERAL

1 CHOIX DE L'EMPLACEMENT DE LA PLANCHE

2 DELIMITATION D'UNE PLANCHE

3 LABOUR

**4 EPANDAGE ET ENFOUISSEMENT DE
L'AMENDMENT CALCIQUE**

**5 EPANDAGE ET ENFOUISSEMENT DE
LA MATIERE ORGANIQUE ET DES ENGRAIS**

6 MISE EN FORME DE LA PLANCHE

7 PREPARATION DU LIT DE SEMENCE

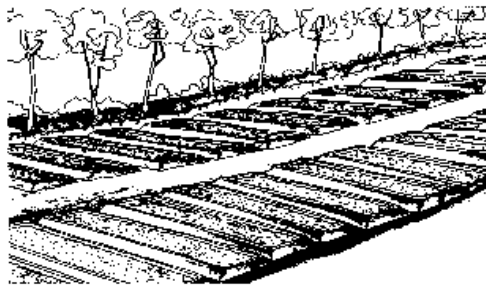
1 CHOIX DE L'EMPLACEMENT DE LA PLANCHE

Comment procéder ?

- Tenir compte de la pente du terrain,
- disposer les planches en travers de la pente et de façon horizontale,
- prévoir des allées le long des planches.

Buts:

- Limiter l'érosion,
- faciliter l'arrosage,
- permettre la circulation et l'entretien des cultures sans devoir marcher sur les planches.



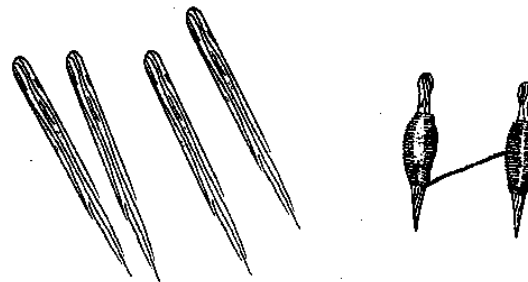
2 DELIMITATION DE LA PLANCHE

Buts :

- Meilleure gestion de l'espace,
- atteindre facilement le milieu de la planche sans marcher dessus.

Outils :

- 1°) Un cordeau,
- 2°) des piquets,
- 3°) un décimètre.



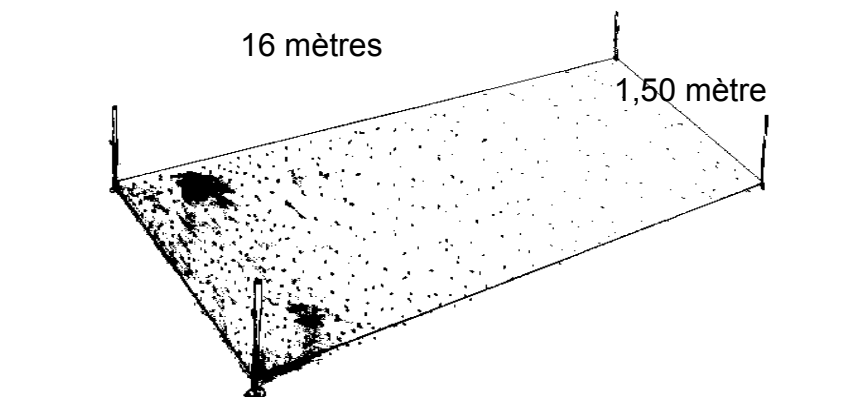
4 piquets

1 cordeau

Comment délimiter une planche de 20 m² ?

- Délimiter une planche c'est faire un piquetage suivant les dimensions souhaitées.
- La largeur d'une planche finie ne devant pas dépasser 1,20 m, il faut piqueter à 1,50 m.
- La longueur est facultative. Pour une planche de 20 m² il faut piqueter à 16 m.

NB: Le cordeau sera bien tendu d'un piquet à l'autre.



3 LABOUR

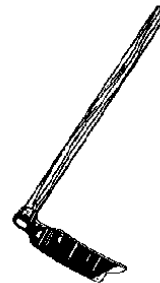
Buts :

- Aérer le sol et le rendre perméable,
- ameublir le sol pour faciliter la pénétration et la croissance des racines,
- enfouir les éléments nutritifs et les mauvaises herbes.

Outils :



une bêche



une houe

Comment labourer une planche ?

- Labourer c'est retourner la terre au moyen d'une houe ou d'une bêche.
- Le sol ne doit être ni trop sec, ni trop humide.
 - . Trop sec, la terre est dure, les outils pénètrent difficilement, les mottes sont difficiles à briser,
 - . trop humide, la terre colle aux outils, on risque de détruire la structure du sol.

Profondeur du labour : 20-25 cm, briser les mottes

- Deux techniques peuvent être utilisées :

Le houage



- Le houage se fait en avançant. On marche sur la partie labourée.
- Le houage convient aux sols très durs et peu profonds.

Le bêchage



- Le bêchage se fait en reculant. On déplace les mottes de terre sur le côté du sillon en les retournant de façon à ce que le fumier et les mauvaises herbes se retrouvent en dessous.

4 EPANDAGE ET ENFOUISSEMENT DE L'AMENDEMENT CALCIQUE

Buts :

- Lutte contre l'acidité du sol.

NB: Les sols gabonais sont généralement acides. L'apport de calcaire est donc obligatoire.

Produits :

- Fillers (poussière de ciment),
- Chaux.

NB: La chaux sera épanchée 2 semaines au moins (voire 1 mois au maximum) avant l'enfouissement de la matière organique et des engrais.

La poussière de ciment sera épanchée 1 semaine avant l'enfouissement de la matière organique et des engrais.

Outils :

- Une houe,
- une bêche.

Les produits seront incorporés à une profondeur de 10 à 15 cm.

5 EPANDAGE ET ENFOUISSEMENT DE LA MATIEREORGANIQUE ET DES ENGRAIS MINERAUX

LA MATIERE ORGANIQUE

But :

- Apporter au sol l'humus et les éléments nutritifs,
- rendre le sol mieux labourable,
- améliorer la structure du sol,
- augmenter la capacité de rétention d'eau et des éléments nutritifs du sol.

Produits :

- Le Fumier,
- le Compost,
- le Paillis,
- la drêche de brasserie,
- les résidus de récolte....



Outils :

- Une houe,
- une bêche.

NB: La matière organique et les engrais seront incorporés à une profondeur de 10 à 15 cm. Cette opération sera réalisée 1 à 2 semaines minimum après l'épandage de la poussière de ciment ou de la chaux.

L'ENGRAIS MINERAL

But :

Apporter aux plantes les éléments nutritifs nécessaires pour leur développement. On distingue 3 groupes d'éléments nutritifs (éléments minéraux):

Les principaux éléments

- l'Azote (N)
- le Phosphore (P)
- le Potassium (K)

Les éléments secondaires

- le Calcium (Ca)
- le Magnésium (Mg)
- le Soufre (S)

Les oligo-éléments

- le Fer (Fe)
- le Cuivre (Cu)
- Le Molybdène (Mo)
- le Bore (B)
- le Zinc (Zn)
- le Manganèse (Mn)
- le Chlore (Cl)
- le Cobalt (Co)...

Rôles des principaux éléments

- L'**Azote** est indispensable au développement des tiges et des feuilles,
- Le **Phosphore** est nécessaire pour la floraison et la formation des fruits,
- Le **Potassium** est important pour le développement des racines, des tubercules et pour le remplissage des fruits.

NB: Les engrais minéraux jouent un rôle de complément à la fumure organique.

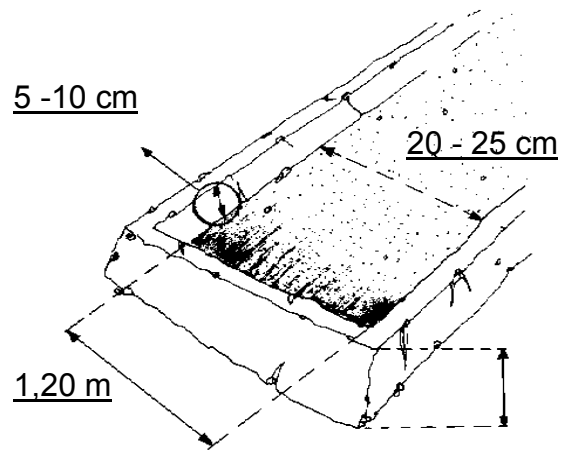
6 MISE EN FORME DE LA PLANCHE

But :

- Dimensionner la planche,
- donner une forme à la planche.

Outils:

- Une Bêche,
- un Cordeau.

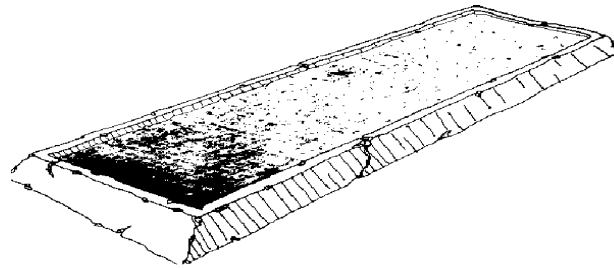


Dimensions d'une planche finie:

- Largeur: 1,20 m
- Hauteur: 20 - 25 cm
- Hauteur du bourrelet: 5 -10 cm
- Longueur: 16 m (planche de 20 m²)

Comment procéder ?

La mise en forme se fait par damage à l'aide d'une bêche pour raffermir les bords de la planche.



Dressage d'une planche

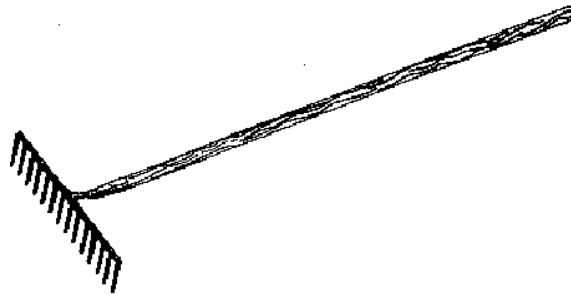
7 PREPARATION DU LIT DE SEMENCE

But :

- Préparer le sol à recevoir les semences,
- permettre une bonne germination ou un bon enracinement des plants.

Outils:

- Un râteau.



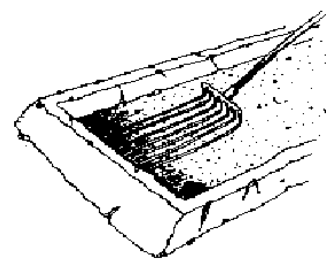
La préparation du lit de semence est la dernière phase de la confection d'une planche.

Comment préparer un lit de semence ?

Après le choix de l'emplacement, la délimitation, le labour, la fumure et la mise en forme, on procède à la préparation du lit de semence.

Pour le réaliser il faut :

- Emietter la terre en surface,
- affiner le sol sur une profondeur de 10 à 15 cm,
- ramasser les pierres et les mauvaises herbes,
- aplanir la surface pour éviter le ruissellement d'un côté ou de l'autre,
- réaliser un bourrelet (rebord) de 5 à 10 cm pour éviter la destruction de la planche par les eaux de pluie ou d'irrigation.





République Gabonaise
Union – Travail - Justice



I.G.A.D.
RESEAU AGRISUD INTERNATIONAL



AGENCE FRANÇAISE
DE DÉVELOPPEMENT

Institut Gabonais d'Appui au Développement - Association à but non lucratif
BP 20423 LIBREVILLE GABON
☎ : (241) 05 72 19 19 – 05 54 04 46 ☎ : (241) 05 72 01 01 E-mail : igad@inet.ga - N° Statistique : 095719V



Edition IGAD : GPEI0/12V02

